

**ITSAP**  
INSTITUT DE L'ABEILLE

## ETUDE DE CAS

GAEC familial, production de miel,  
commercialisation 100 % en vrac,  
prestations de pollinisation et produits d'élevage

**Résultats : techniques, économiques  
et organisation du travail**

### Profil de l'exploitation

2 associés et 2 saisonniers

760 colonies en production et 1030 hivernées

Commercialisation : 100 % vrac

2,9 UMO (moyenne entre 2012 et 2017)

Années d'enquêtes : 2011 à 2017

*Merci aux apiculteurs qui ont aidé la filière à acquérir des données de références sur le fonctionnement des exploitations apicoles professionnelles.*



Données issues du Réseau  
d'Exploitations de Référence de  
l'ITSAP et du projet DURAPI



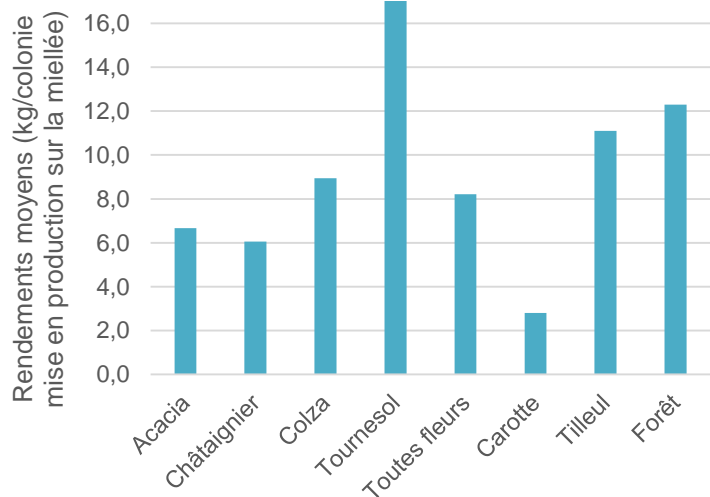
[www.itsap.asso.fr](http://www.itsap.asso.fr)

# Résultats techniques

Les apiculteurs réalisent **4 à 6 miellées par an**. La saison commence systématiquement par les miellées d'**acacia** et de **colza**. En été, les ruches sont ensuite placées sur **tournesol** et sur **châtaignier**. Selon les conditions de l'année, les ruches peuvent aussi produire du miel de toutes fleurs, de tilleul, de forêt et de carotte.

## Productions et rendements

Figure 1 : Rendements moyens par miellées



## Renouvellement du cheptel

En moyenne, chaque année à la mise en l'hivernage, **58 % des colonies ont des reines de l'année**, à la fois :

- par la création de nouveaux essaims dans lesquels des reines fécondées sont introduites
- par le renouvellement des reines sur les colonies de production

Les reines fécondées proviennent majoritairement de l'exploitation.

Le taux de **pertes hivernales** : ~ 23%

Abeilles **Buckfast®** et **caucasienne** (Caucasica)

### Miel

La production moyenne est de **23 tonnes de miel** par an.

- **30 kg de miel / colonie mise en production**
- **23 kg de miel / colonie hivernée**

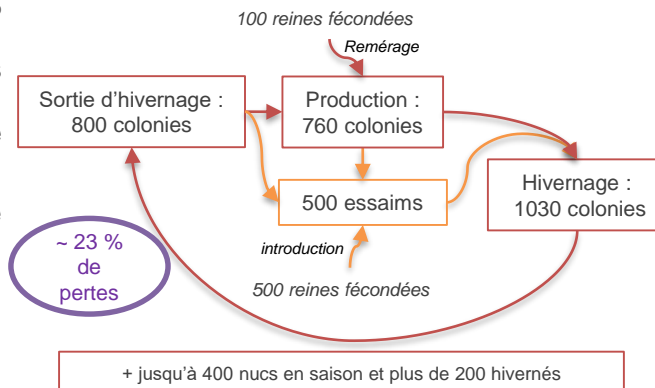
### Cire et produits d'élevage

- **210 kg de cire** réutilisée sur l'exploitation
- Production d'**essaims sur cadre** et de **reines**

### Prestations de pollinisation

Les apiculteurs réalisent également des **prestations de pollinisation** sur des semences potagères de plein champ. En moyenne, **240 colonies** sont engagées au total par an (une colonie pouvant être engagée plusieurs fois). Les prestations durent environ **5 semaines**.

Figure 2 : Schéma de renouvellement du cheptel



## Données clés

### ❖ Nourrissement

**8,2 kg équivalent sucre par colonie hivernée / an**

Du sirop est principalement utilisé pour faire des réserves à l'hivernage et une petite part est dédiée à la stimulation.

### ❖ Traitements contre Varroa

Apivar® (fin d'été)  
Acide formique (au printemps entre les miellées)

### ❖ Renouvellement des cires

**2 cadres** renouvelés / ruche / an en moyenne

### ❖ Commercialisation du miel

**100 %** vente en vrac

### ❖ Bâtiments et principal matériel

- **2 bâtiments** pour une superficie totale de 650 m<sup>2</sup> dont **100 m<sup>2</sup>** de miellerie.

#### • Miellerie

Chaîne d'extraction capacité **920 cadres**. Bac décanteur, maturateur, centrifugeuse, pompes.

#### • Nourrissement et élevage

Cuve et pompe à sirop, couveuses.

#### • Manutention

Extérieure : Bobcat  
Intérieure : Transpalettes

#### • Transhumances

Camion 19 tonnes avec remorque.  
Capacité : 98 (camion) + 48 (remorque) ruches avec 1 hausse

# Résultats économiques



## DÉFINITIONS

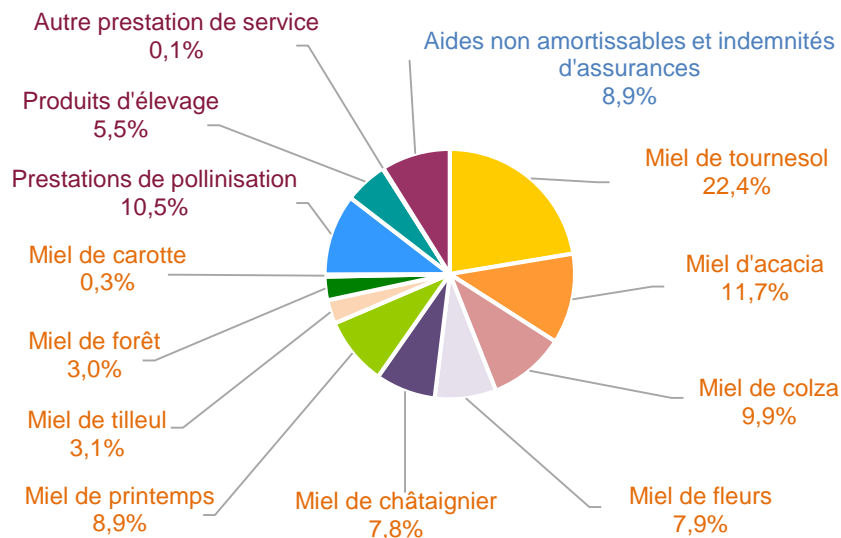
**Chiffre d'affaires** : total des ventes de l'année.

**Excédent brut d'exploitation (EBE)** : solde entre le produit total et les charges opérationnelles et de structure.

**Résultat courant (RC)** : solde entre le produit total et les charges totales. Il est un indicateur de la rentabilité de l'exploitation.

L'EBE et le RC prennent en compte les variations d'inventaires.

**Figure 3** : Répartition du chiffre d'affaires et des aides non amortissables  
**141 400 € HT**



- Prix moyen du miel vendu : **5,2 € HT / kg** (entre 3,2 et 8,3)
- Prestations de pollinisation : en moyenne 63 € HT / colonie engagée
- Produits d'élevage : 103 € / essaim et 23 € / reine

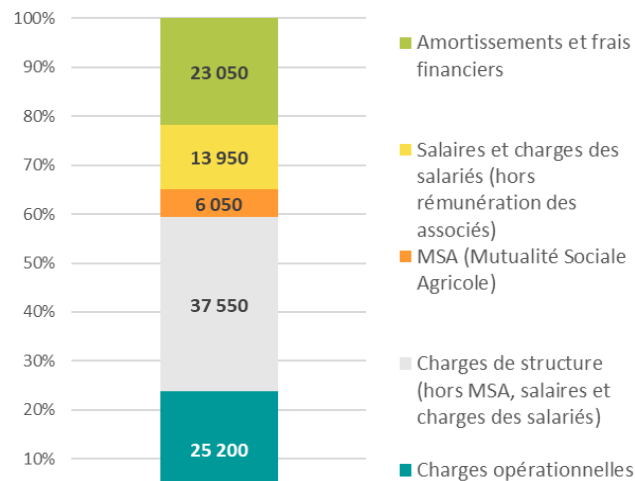
Le chiffre d'affaires est composé pour les  $\frac{3}{4}$  de la vente de miel et notamment du miel de tournesol.

Le quart du chiffre d'affaires restant est dû principalement aux prestations de pollinisation, aux produits d'élevage et aux subventions d'exploitation.

**EBE = 76 300 €**  
100 € / colonie mise en production

**RC = 53 200 €**  
70 € / colonie mise en production

**Figure 4** : Répartition des charges de l'exploitation  
**105 800 € HT**



Ces charges n'incluent pas la rémunération des associés.

- ❖ Total des charges :
  - **4,6 € HT / kg de miel produit**
  - **140 € HT / colonie mise en production**

Dont:

- ❖ Charges d'élevage (nourrissement, sanitaire...) : 22 € HT / colonie hivernée
- ❖ Commercialisation : 10 centimes par kg de miel produit
- ❖ Carburants, lubrifiants et entretien du matériel roulant : 31 centimes / km parcouru

# Organisation du travail – 3,1 UMO

2 associés (membres de la cellule de base) à temps plein sur l'activité apicole  
 2 salariés : le premier présent de mars à octobre (8 mois) et le second d'avril à août (5 mois)

Figure 5 : Estimation du temps de travail par quinzaine pour l'ensemble des personnes travaillant sur l'exploitation, par catégorie d'activité

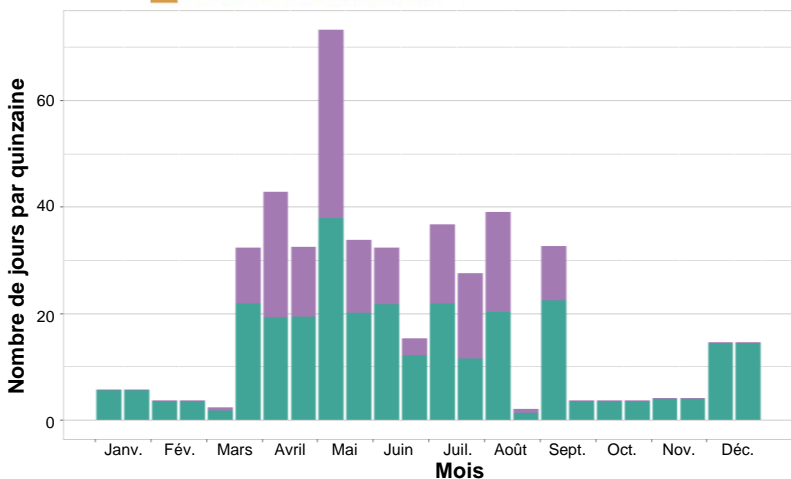
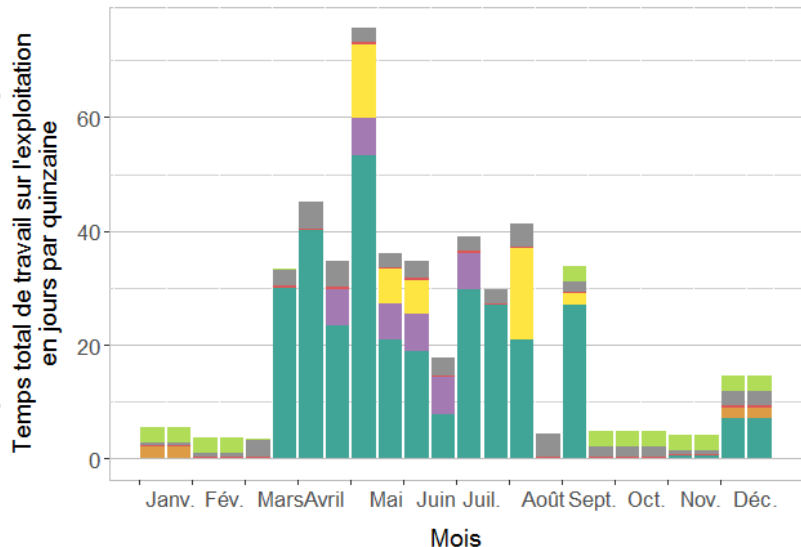
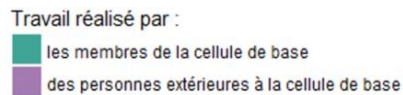


Figure 6 : Répartition du temps de travail entre associés (cellule de base) et salariés



## Données 2017

### Chiffres clés

Nombre de jours de travail (tous UMO inclus) :

- 499 jours / an
- 32 jours / an pour 100 ruches hivernées
- **148 jours travaillés par personne** de la cellule de base / an

Une partie du travail non reportable d'avril à juillet.

Type de période de l'année (pour les associés) :

| Période     | j / semaine | h / jour | Période                           |
|-------------|-------------|----------|-----------------------------------|
| Chargée     | 5,5 j       | 9h30     | Avril à juillet                   |
| Moyenne     | 5 j         | 7h       | Mars, août, sept., oct.           |
| Peu chargée | 1 j         | 7h       | Février et novembre               |
| Stressante  | /           | /        | Sortie d'hiver et pics de travail |
| Vacances    | /           | /        | Décembre et janvier               |

“ Charge de travail déséquilibrée au long de l'année (périodes de pointe) : beaucoup de travail l'été, peu en hiver. ”

Les données de cette étude de cas sont issues du Réseau d'exploitations de référence\* de l'ITSAP et des enquêtes Bilan Travail réalisées dans le cadre du projet Durapi\*\* porté par l'ITSAP.

\* RER : Réseau d'exploitations de référence animé et coordonné par l'ITSAP, avec les partenaires suivants : ADAPIC, ADA NA, APPNP, ADA BFC, Syndicat AOP Miel de Corse - Mele di Corsica, ADA AURA, GPGR, ADA Occitanie, ADAPI, ADA Bretagne / GIE Elevages Bretagne.

\*\* Projet Durapi (2016-2019 ; projet CASDAR Innovation et Partenariat) - Durabilité des exploitations apicoles : méthode d'évaluation multicritères, impact des stratégies de renouvellement du cheptel et accompagnement technique des professionnels. Projet porté par l'ITSAP, avec les partenaires suivants : INRA PACA (Unités Abeilles et Environnement, et Ecodéveloppement), IDELE, IRSTEA, ADA France, ADA AURA, ADAPI, ADAPIC, ADA NA, ADA Occitanie et GPGR.

Les enquêtes Bilan Travail sont issues d'une adaptation, dans le cadre du projet Durapi, de la méthode Bilan Travail (INRA/IDELE) à l'apiculture.

### Remerciements :

- Aux apiculteurs ayant accepté d'être enquêtés dans le cadre du Réseau d'exploitations de référence et du projet Durapi
- À l'Institut de l'élevage (IDELE) pour l'adaptation de la méthode Bilan Travail à l'apiculture
- Aux salariés des ADA et du GPGR impliqués dans la conception et la réalisation des enquêtes

