

ETUDE DE CAS

Exploitation individuelle, production de miel,
prestations de pollinisation, circuits de
commercialisation variés et diversification

**Résultats : techniques, économiques
et organisation du travail**

Profil de l'exploitation

1 exploitant

240 colonies en production et 270 hivernées

Commercialisation : 1/2 en demi-gros + détail et vrac

1 UMO exploitant et 0,06 bénévole

Années d'études : 2015 à 2017

Merci aux apiculteurs qui ont aidé la filière à acquérir des données de références sur le fonctionnement des exploitations apicoles professionnelles.



Données issues du Réseau
d'Exploitations de Référence de
l'ITSAP et du projet DURAPI

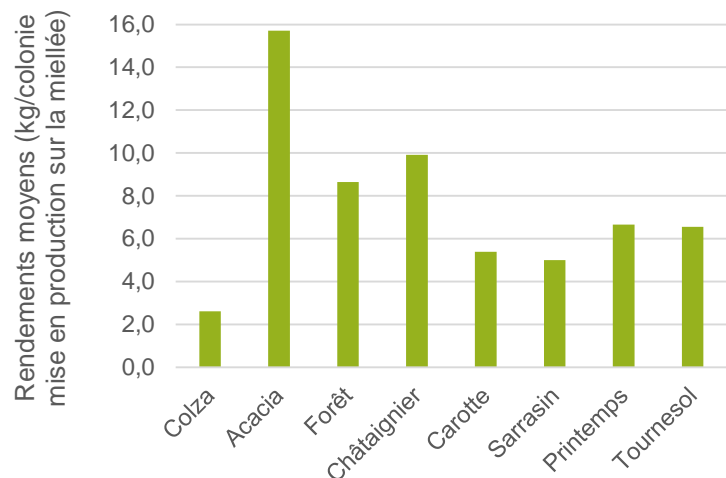


Résultats techniques

L'apiculteur réalise **5 à 6 miellées par an**. La saison peut commencer selon les années sur des miellées de **printemps**, d'**acacia** et/ou de **colza**. Ensuite, les ruches réalisent systématiquement des miellées sur **sarrasin** et sur **châtaignier**. Selon les années, les ruches sont aussi placées sur des miellées de forêt, carotte et tournesol.

Productions et rendements

Figure 1 : Rendements moyens par miellées



Renouvellement du cheptel

En moyenne, chaque année à la mise en l'hivernage, **47 % des colonies ont des reines de l'année**, à la fois :

- par la création de nouveaux essaims dans lesquels des cellules royales ou des reines fécondées sont introduits
- par le renouvellement des reines sur les colonies de production

Selon les années, les cellules royales et les reines fécondées sont soit achetées, soit produites sur l'exploitation.

Le taux de **pertes hivernales** : ~ 10 %

Abeilles Buckfast® et **caucasienne** (Caucasica)

Miel

La production moyenne est de **6,2 tonnes de miel** par an.

- **27 kg de miel / colonie mise en production**
- **23 kg de miel / colonie hivernée**

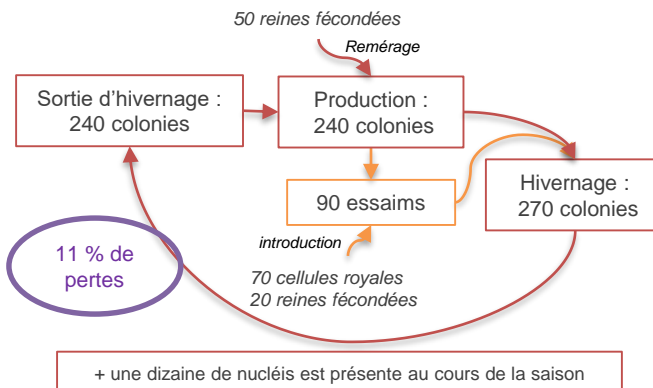
Prestations de pollinisation

L'apiculteur réalise des **prestations de pollinisation** sur des semences potagères de plein champ. En moyenne, **53 colonies** sont engagées au total par an (une colonie pouvant être engagée plusieurs fois). Les prestations durent environ **5 semaines**.

Produits de diversification & achat-revente

- **23 kg de pain d'épices**
- Production de bougies
- Achat-revente de bonbons, cosmétiques et savons
- Achat-revente de **gelée royale**

Figure 2 : Schéma de renouvellement du cheptel



Données clés

❖ Nourrissement

2,2 kg équivalent sucre par colonie hivernée / an

Le nourrissement n'est pas systématique. Du sirop et du candi peuvent être utilisés pour la stimulation au printemps, les réserves en hiver ou en cas de disette en été.

❖ Traitements contre Varroa

Apivar® (fin d'été)

❖ Renouvellement des cires

2 cadres renouvelés / ruche / an en moyenne

❖ Commercialisation du miel

- **56 % demi-gros**
- 28 % en direct
- 16 % en vrac

❖ Bâtiments et principal matériel

- **2 bâtiments** pour une superficie totale de 330 m² dont **40 m²** de miellerie.

• Miellerie

2 extracteurs de capacités **42 et 20 cadres**. Chambre chaude d'une capacité de **160 à 200 hausses**.

• Manutention

Extérieure : chargeur 2 ruches
Intérieure : transpalettes, gerbeur, diable à fût, brouette.

• Transhumance

4x4 et remorque (capacité 50 ruches avec 1 hausse).

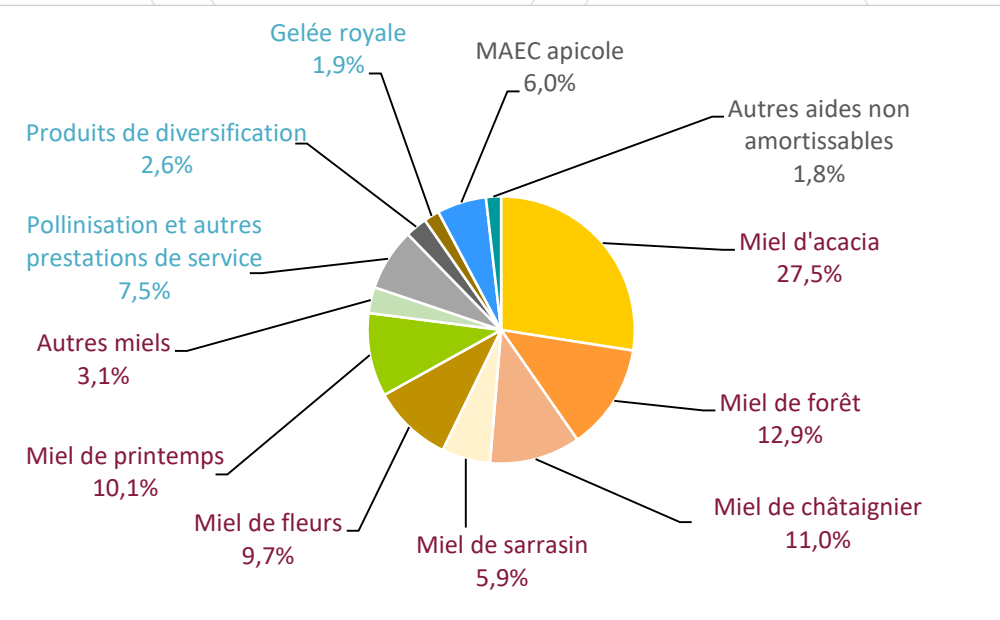
Résultats économiques



DÉFINITIONS

Chiffre d'affaires : total des ventes de l'année.
Excédent brut d'exploitation (EBE) : solde entre le produit total et les charges opérationnelles et de structure.
Résultat courant (RC) : solde entre le produit total et les charges totales. Il est un indicateur de la rentabilité de l'exploitation.
 L'EBE et le RC prennent en compte les variations d'inventaires.

Figure 3: Répartition du chiffre d'affaires et des aides non amortissables
59 850 € HT



- Prix moyen du miel vendu : **10 € HT / kg** (entre 9,5 et 21,9 € HT / kg)
- Prestations de pollinisation : en moyenne 78 € HT / colonie engagée

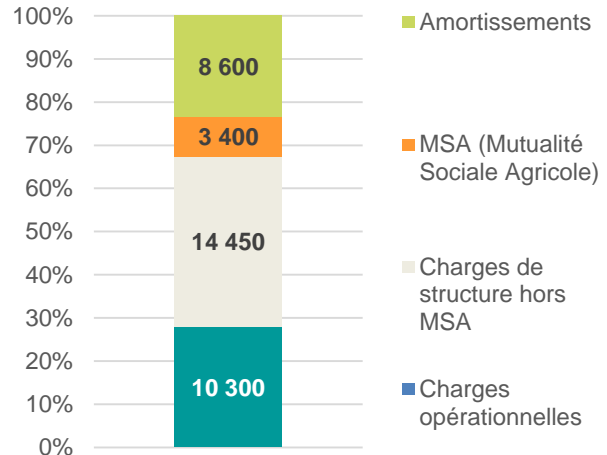
Le chiffre d'affaires est composé majoritairement de la vente de miel et notamment du **miel d'acacia**.

Les produits de diversification et la gelée royale permettent une **diversification de l'offre en vente directe** notamment. Néanmoins, ils représentent une part des ventes très minoritaire.

EBE = 39 050 €
 163 € / colonie mise en production

RC = 30 500 €
 127 € / colonie mise en production

Figure 4: Répartition des charges de l'exploitation
36 750 € HT



Ces charges n'incluent pas la rémunération de l'exploitant.

- ❖ Total des charges :
 - **5,9 € HT / kg de miel produit**
 - **153 € HT / ruche** mise en production

- Dont:
- ❖ Commercialisation : 13 € HT/colonie hivernée
 - ❖ Charges d'élevage (reines, sanitaire, nourrissage, ...) : 25 € HT/colonie hivernée



Organisation du travail – 1,08 UMO

1 exploitant (membre de la cellule de base) à temps plein sur l'activité apicole
Aide bénévole pour le conditionnement du miel et aide familiale pour les marchés

Figure 5 : Estimation du temps de travail par quinzaine pour l'ensemble des personnes travaillant sur l'exploitation, par catégorie d'activité

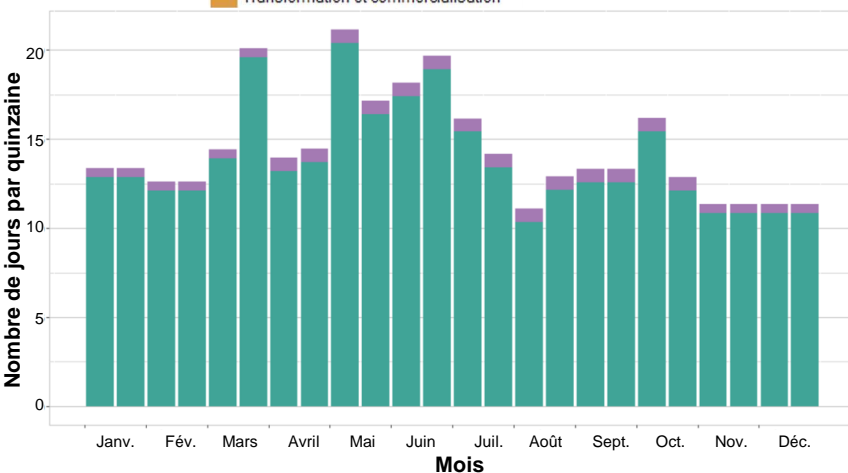
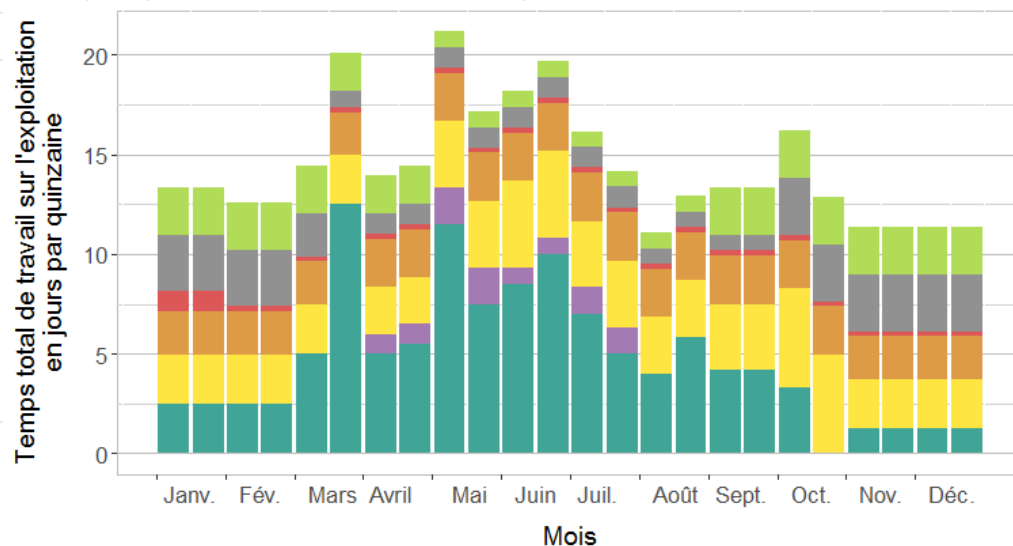


Figure 6 : Répartition du temps de travail entre l'exploitant (cellule de base) et le temps de travail de l'aide bénévole et de l'aide familiale

Données 2017

Chiffres clés

Nombre de jours de travail (tous UMO inclus) :

- 347 jours / an
- 129 jours / an pour 100 ruches hivernées
- **331 jours travaillés pour l'exploitant**

Une partie du travail non reportable de mi-avril à fin juin.

Type de période de l'année (pour l'exploitant) :

Période	j / semaine	h / jour	Période
Chargée	7	10	Début avril à fin août
Moyenne	6	8	Début sept. à fin mars.
Peu chargée	/	/	/
Stressante	/	/	Mai et juin
Vacances	/	/	2 semaines en sept.

“ J'aimerais prendre plus de congés. Je n'ai pas l'impression de travailler quand je m'occupe d'apiculture. Je profite de mon lieu de vie mais 7j/7, c'est fatigant [...]

J'aimerais travailler avec un(e) collègue proche de mon exploitation pour gérer la partie élevage et en entraide dans les périodes de très forte activité (récolte, extraction, transhumance, essais)

”

Les données de cette étude de cas sont issues du Réseau d'exploitations de référence* de l'ITSAP et des enquêtes Bilan Travail réalisées dans le cadre du projet Durapi** porté par l'ITSAP.

* RER : Réseau d'exploitations de référence animé et coordonné par l'ITSAP, avec les partenaires suivants : ADAPIC, ADA NA, APPNP, ADA BFC, Syndicat AOP Miel de Corse - Mele di Corsica, ADA AURA, GPGR, ADA Occitanie, ADAPI, ADA Bretagne / GIE Elevages Bretagne.

** Projet Durapi (2016-2019 ; projet CASDAR Innovation et Partenariat) - Durabilité des exploitations apicoles : méthode d'évaluation multicritères, impact des stratégies de renouvellement du cheptel et accompagnement technique des professionnels. Projet porté par l'ITSAP, avec les partenaires suivants : INRA PACA (Unités Abeilles et Environnement, et Ecodéveloppement), IDELE, IRSTEA, ADA France, ADA AURA, ADAPI, ADAPIC, ADA NA, ADA Occitanie et GPGR.

Les enquêtes Bilan Travail sont issues d'une adaptation, dans le cadre du projet Durapi, de la méthode Bilan Travail (INRA/IDELE) à l'apiculture.

Remerciements :

- Aux apiculteurs ayant accepté d'être enquêtés dans le cadre du Réseau d'exploitations de référence et du projet Durapi
- À l'Institut de l'élevage (IDELE) pour l'adaptation de la méthode Bilan Travail à l'apiculture
- Aux salariés des ADA et du GPGR impliqués dans la conception et la réalisation des enquêtes

